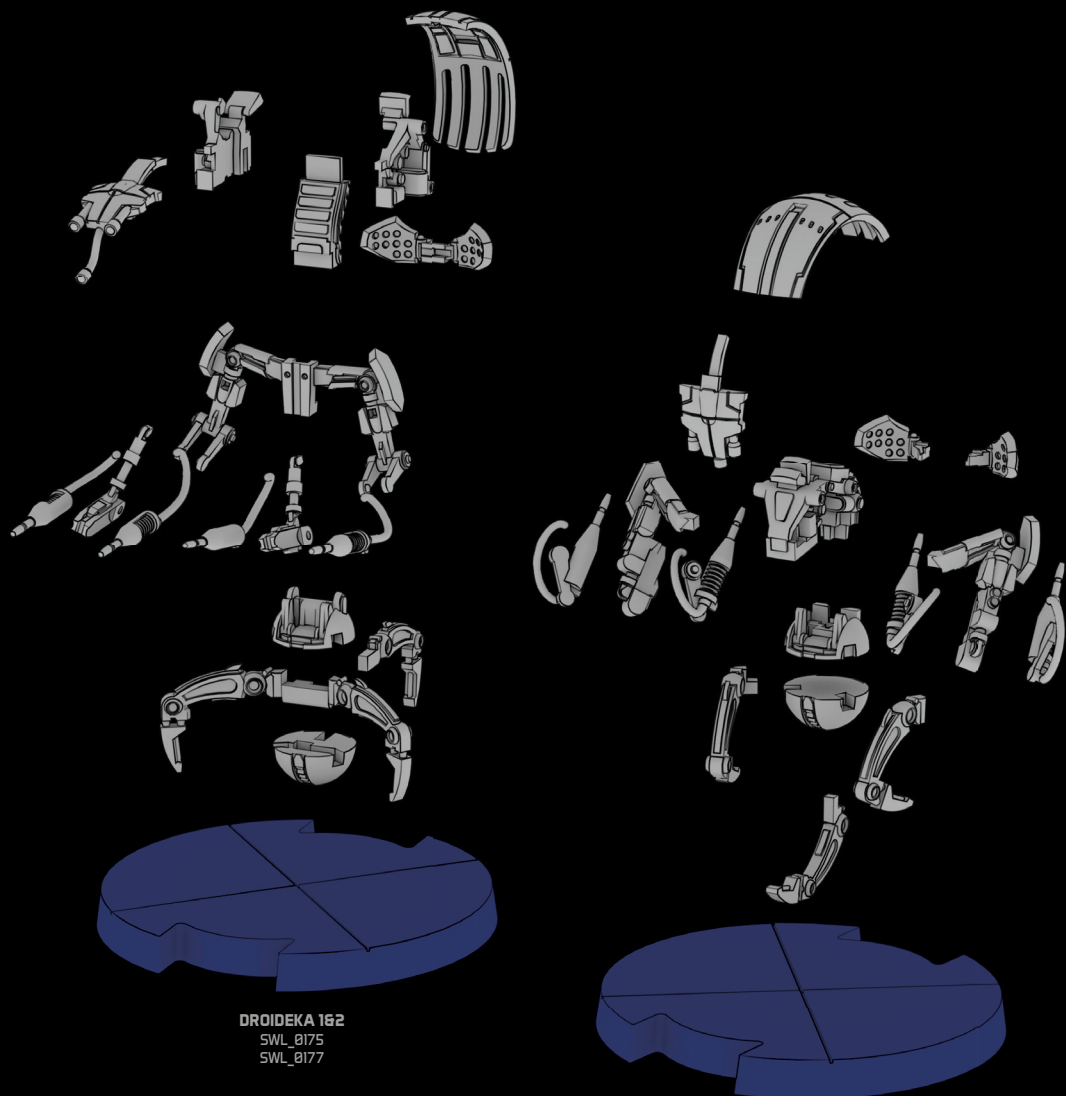


STAR WARS

LEGION

DROIDEKAS

EINHEIT
ERWEITERUNG



DROIDEKA 162
SWL_0175
SWL_0177

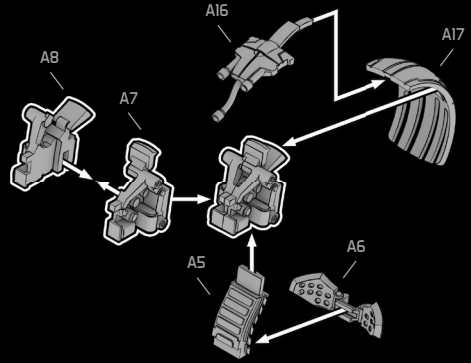
DROIDEKA 364
SWL_0176

BAUANLEITUNG

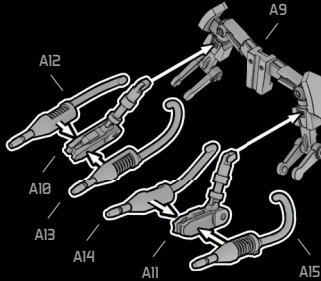
1.

In den Spritzgittern sind die Bauteile der Droidekas beschriftet. Droideka 1 besteht aus den Teilen A1–A17, Droideka 2 aus den Teilen C1–C17 und die Droidekas 3 und 4 bestehen aus den Teilen B1–B16. Im Folgenden wird der Zusammenbau von Droideka 1 erklärt, allerdings ist der Zusammenbau von Droideka 2 identisch (nur mit „C“ statt „A“). Die obere Hälfte des Droidekas wird montiert, indem die Einzelteile gemäß der Abbildung rechts sortiert und wie gezeigt zusammengesetzt werden.

Im ersten Schritt werden die Torso-Hälften (A7 und A8) aneinandergeklebt, um den oberen Torso zu bilden. Dann wird die untere Platte (A6) an die Rückseite des unteren Torsos (A5) geklebt. Nach dem Trocknen muss der obere auf den unteren Torso geklebt werden. Nun wird das Stäbchen am hinteren Ende des Kopfstücks (A16) in die Einbuchtung auf der Unterseite der Rückenschale (A17) geklebt. Abschließend werden Kopf und Rückenschale an den Torso geklebt, wobei die beiden rechteckigen Verbindungsstücke am Torso in die beiden Vertiefungen auf der Innenseite der Rückenschale eingepasst werden.

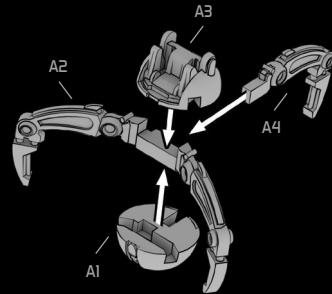


2.



Die Mittelsektionen beider Arme (A10, A11) werden am Schulterstück (A9) festgeklebt. Dazu wird der kleine Stift in die Öffnung des Schulterstückes gesteckt und so lange hineingedrückt, bis jede Mittelsektion sauber zwischen den beiden Streben am Ellenbogen des Armes ruht.

Als Nächstes wird je eine Blasterkanone (A12–A15) probeweise an die Seiten der Arm-Mittelsektionen gehalten. Die Schläuche am hinteren Ende der Blasterkanonen sollten zurückgebogen und in die kreisförmigen Vertiefungen auf der Rückseite des Schulterstückes eingepasst werden.

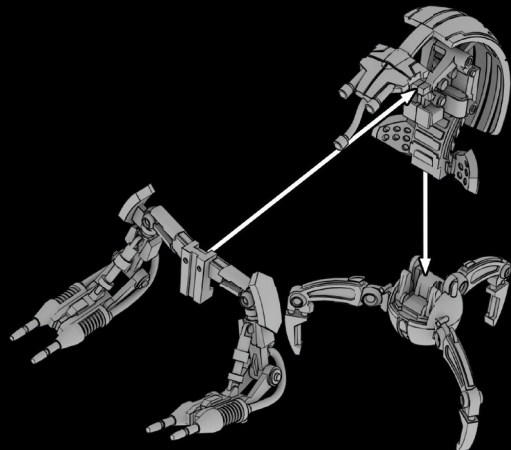


Nun wird die untere Hälfte zusammengesetzt, beginnend mit den Vorderbeinen (A2), die in die Vertiefung des halbkugelförmigen Unterkörpers (A1) gesteckt werden. Als Nächstes wird die obere Hälfte des Unterkörpers (A3) auf die untere Hälfte geklebt. Abschließend wird das Hinterbein (A4) in die Vertiefung an der Hinterseite des Unterkörpers geklebt.

3.

Oberkörper, Arme und Beine des Droidekas werden zusammengesetzt. Dazu wird das Verbindungsstück an der Unterseite des Oberkörpers in die Vertiefung des Unterkörpers eingepasst. Bei korrekter Montage sollte der Droideka ein Hinterbein und zwei Vorderbeine haben.

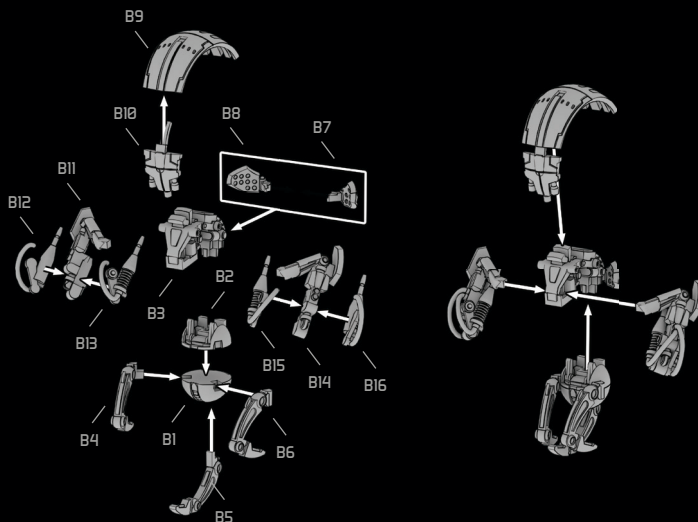
Zum Anfügen der Arme wird die Vertiefung in der Mitte der Armkonstruktion zunächst probeweise direkt unter dem kleinen rechteckigen Vorsprung an der Brust des Torsos platziert und später festgeklebt. Um die schwer zugänglichen Details besser bemalen zu können, empfiehlt es sich, die Armkonstruktion erst nach dem Bemalen festzukleben.



4.

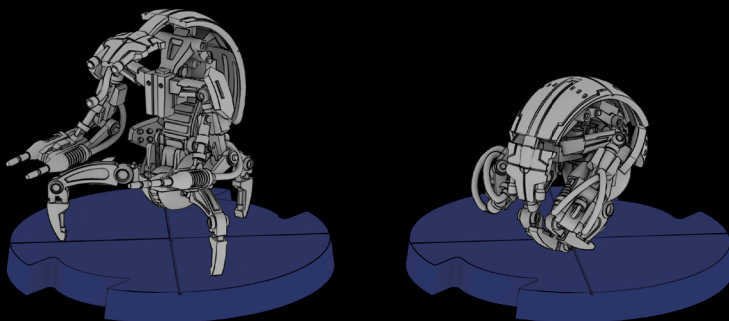
Die Droidekas im Radmodus werden auf ähnliche Weise zusammengebaut. Zuerst werden die Bauteile jedes Droidekas im Radmodus gemäß der Abbildung rechts sortiert.

Im ersten Schritt werden Rückenschale/Kopf, Unterkörper, Beine und beide Arme zusammengebaut. Die beiden unteren Platten (B7, B8) werden in die Vertiefungen am hinteren Torso geklebt. Vor dem Festkleben sollten alle Bauteile probeweise zusammengesteckt werden. Sobald alle Baugruppen getrocknet sind, werden sie wie in der Abbildung rechts zusammengeklebt, um einen Droideka im Radmodus zu bilden.



5.

Zu guter Letzt werden die Droidekas auf ihre Basen geklebt. Vor dem Festkleben sollten mehrere Positionen ausprobiert werden, um die gewünschte zu finden. Dabei ist zu beachten, dass die Einkerbungen an Front und Heck der Miniaturen sein müssen.



INHALT

- 4 Droideka-Miniaturen mit Basen
- 1 Befehlsmarker
- 2 Wundenmarker
- 4 Schildmarker
- 2 Energiemarker
- 1 Zielmarker
- 1 Ausweichmarker
- 1 Radmodus-Marker
- 1 Droidekas-Einheitenkarte
- 3 Aufwerungskarten
 - » 2 Gekoppelte Zielvorrichtung
 - » 1 Kommunikationsstörsender

REGELN

Die vollständigen Spielregeln für Angriffsziel X, Bewegung, Energiemarker, Fester Feuerwinkel: Front, Generator X, Immunität: Ablenken, KI: Angriff, Niederhaltend und Schild X befinden sich im Referenzhandbuch, kostenlos erhältlich unter:

www.ASMODEE.DE/SWLEGION



CREDITS

FANTASY FLIGHT GAMES

Expansion Design & Development: Alex Davy with Luke Eddy
Producer: Calli Oliverius
Editing: Autumn Collier
Proofreading: Tina Fox and Allan Kennedy
Miniatures Game Manager: John Shaffer
Expansion Graphic Design: Evan Simonet with Toujer Moua
Graphic Design Manager: Christopher Hosch
Cover Art: Alex Kim
Interior Art: Marius Bota, Alex Kim, and Mark Molnar
Art Direction: Andy Christensen and Deborah Garcia
Managing Art Director: Tony Bradt
Sculpting: Bexley Andrajack with Kevin Van Sloun
Sculpting Lead: Cory DeVore
Sculpting Manager: Derrick Fuchs
Quality Assurance Coordination: Andrew Janeba and Zach Tewalthomas
Licensing Coordinators: Sherry Anisi and Long Moua
Licensing Manager: Simone Elliott
Production Management: Jason Glawe and Dylan Tierney
Visual Creative Director: Brian Schomburg
Senior Project Manager: John Franz-Wichlacz
Senior Manager of Product Development: Chris Gerber
Executive Game Designer: Corey Konieczka
Head of Studio: Andrew Navaro

Special thanks to Samuel L. Olsen and Kevin Schluter!

LUCASFILM LIMITED

Licensing Approvals: Brian Merten

KEIN VOLLSTÄNDIGES SPIEL. ZUM SPIELEN WIRD EIN
GRUNDSPIEL VON STAR WARS: LEGION BENÖTIGT.
VOLLSTÄNDIGE SPIELREGELN UNTER:
www.ASMODEE.DE/SWLEGION

PLAYTESTERS

Sean Abbott, Tim Bailey, Michael Barry, John Brader, Charles Bryers, Joel Brygger, Jon Bushman, Jim Cartwright, Daniel Casslasy, Gordon Chace, Tom Cheshire, Kevin Connors, Owen Cross, Andrea Dell'Agnesa, Chris Diede, Kyle Dornbos, Matt Dunn, Andrew Dursum, Julia Faeta, Brendon Franz, Nicholas Freeman, Michael Gandolfo, Jeremy Gaudreau, Daniel Glantz, Daniel Gwizdalski, Jeff Hincy, Darren Peter Hrynyszak, David Iacona, Neil Johnson, Davis Kingsley, Matt Kish, Christopher Kowall, Joel Langford, David LeBlanc, David Light, Bob Lovizio, Rhett Luciani, Daniel Lupo, Andrew Majors, Joseph March, Chuck Martinell, George Meadows III, Susan Meadows, Jason Melius, Chris Molina, Richard Morales, Steve Mrozik, Matt Nantais, Nick Nelson, LJ Peña, Dennis Perlstein, Stephen Rice, Matt Robb, John Roberts, Raul Rosado, Seth Rourk, Daniel Ryan, Daniel Simpson, Marion Sistena, Preston Stone, Daniel Stoner, Sean Sundberg, Fabian Valle, Kevin Vallier, Keith "Kilo" Watt, Chris Wheeler, Nathan Wilens, Shaun Wilson, Kem Winesette, Andrew Wixon, Alex Young, and David Zelenka

DEUTSCHE AUSGABE

Redaktion: Marco Reinartz
Übersetzung: Susanne Kraft
Grafische Bearbeitung und Layout: Marco Reinartz
Unter Mitarbeit von: Christian Schepers, Niklas Bungardt und Oliver Kutsch

© & ™ Lucasfilm Ltd. Kein Teil dieses Produkts darf ohne ausdrückliche schriftliche Genehmigung verwendet werden. Gamegenic und das Gamegenic-Logo sind ™ & © von Gamegenic GmbH, Deutschland. Fantasy Flight Games und das FFG-Logo sind © von Fantasy Flight Games. **Spielmaterial kann von der Abbildung abweichen.** Hergestellt in China.

